

Содержание

1. Общие положения	3
1.1. Цель разработки	3
1.2. Область применения	3
2. Нормативные ссылки	3
3. Сокращения, термины и определения	4
3.1. Сокращения	4
3.2. Термины и определения	4
4. Порядок допуска персонала сторонних организаций к производству работ (оказанию услуг) на территории и объектах АО «ДРСК»	4
5. Допуск к работам в действующих, строящихся, технически перевооружаемых, реконструируемых электроустановках и к работам в охранной зоне линий электропередачи Общества	6
5.1. Допуск командированного персонала	6
5.2. Допуск персонала строительного-монтажной организации	8
6. Отчетность по исполнению требований Порядка	9
7. Требования к хранению	9
Приложение А (обязательное)	11
Приложение Б (обязательное)	14
Приложение В (обязательное)	15
Приложение Г (обязательное)	19
Приложение Д (обязательное)	20

1. Общие положения

1.1. Цель разработки

Целью разработки настоящего порядка допуска персонала сторонних организаций к производству работ (оказанию услуг) на территории и объектах АО «ДРСК» (далее – Порядок), является предотвращение случаев повреждений здоровья работников организаций, производящих работы (оказывающих услуги) на территории и объектах АО «ДРСК».

1.2. Область применения

1.2.1. Настоящий Порядок регулирует процесс допуска персонала сторонних организаций к производству работ (оказанию услуг) на территории и объектах Общества.

1.2.2. Настоящий Порядок является внутренним документом АО «ДРСК» и обязателен для исполнения подразделениями и работниками Общества, участвующими в процессе допуска персонала сторонних организаций к производству работ (оказанию услуг) на территории и объектах Общества, организующими и контролирующими безопасное производство работ (оказание услуг) персоналом данных организаций.

1.2.3. Контроль исполнения настоящего Порядка осуществляет первый заместитель Генерального директора - главный инженер АО «ДРСК».

2. Нормативные ссылки

При разработке настоящего Порядка использовались следующие документы:

- 1) Федеральный закон от 30.12.2001 № 197-ФЗ «Трудовой кодекс Российской Федерации»;
- 2) Правила по охране труда при эксплуатации электроустановок (утв. приказом Минтруда России от 15.12.2020 № 903н);
- 3) Правила по охране труда при строительстве, реконструкции и ремонте (утв. приказом Минтруда России от 11.12.2020 № 883н);
- 4) Правила по охране труда при размещении, монтаже, техническом обслуживании и ремонте технологического оборудования (утв. приказом Минтруда России от 27.11.2020 № 833н);
- 5) Примерное положение о системе управления охраной труда (утв. приказом Минтруда России от 29.10.2021 № 776н);
- 6) Примерный перечень мероприятий по предотвращению случаев повреждения здоровья работников (при производстве работ (оказании услуг) на территории, находящейся под контролем другого работодателя (иного лица) (утв. приказом Минтруда России от 22.09.2021 № 656н);
- 7) Терминологический справочник по электроэнергетике. НП «Инвел». – М.: Типография «КЕМ», 2008. – 912 с.;
- 8) Прк-СМОЗиОБТ-7.2-01/09-29 «Порядок работы с персоналом в АО «ДРСК»;
- 9) И-ИСМ-4.2.3-01.21-01 «Инструкция по оформлению внутренних нормативных документов»;

10) ПР-ИСМ-4.2-01.21-09 «Перечень единых сокращений и аббревиатур АО «ДРСК».

3. Сокращения, термины и определения

3.1. Сокращения

В тексте настоящей Инструкции использованы аббревиатуры и сокращения в соответствии с *ПР-ИСМ-4.2-01.21-09 «Перечень единых сокращений и аббревиатур АО «ДРСК»*, а также следующие сокращения:

- АО «ДРСК», Общество – Акционерное общество «Дальневосточная распределительная сетевая компания»;
- ПОТ – Правила по охране труда;
- ПОТ ЭЭУ – Правила по охране труда при эксплуатации электроустановок (утвержденные приказом Минтруда России от 15.12.2020 №903н);
- ТК РФ – Трудовой кодекс Российской Федерации.

3.2. Термины и определения

В тексте настоящего Порядка используются термины и определения в соответствии с *Терминологическим справочником по электроэнергетике*, а также следующие термины:

Акт-допуск – документ, определяющий условия производства работ работниками сторонней организации на территории (объекте) Общества, констатирующий перечень согласованных организационных и технических мероприятий, обеспечивающих безопасность труда работников сторонней организации и Общества, являющийся письменным разрешением на производство работ и подписанный полномочными представителями сторонней организации и Общества.

Линия электропередачи – электроустановка, состоящая из проводов, кабелей, изолирующих элементов и несущих конструкций, предназначенная для передачи электрической энергии между двумя пунктами энергосистемы с возможным промежуточным отбором.

Наряд-допуск – задание на производство работы, определяющее содержание, место работы, время ее начала и окончания, условия безопасного проведения, состав бригады и работников, ответственных за безопасное выполнение работы.

Подразделение – филиал и его структурные подразделения, управления, РЭС, участок, отдел, служба, группа входящие в организационную структуру АО «ДРСК».

Работник – физическое лицо, вступившее в трудовые отношения с работодателем.

Сторонняя организация – организация (кроме АО «ДРСК»), работники которой производят работы (оказывают услуги) на территории и объектах АО «ДРСК».

4. Порядок допуска персонала сторонних организаций к производству работ (оказанию услуг) на территории и объектах АО «ДРСК»

4.1. При производстве работ (оказании услуг) на территории, находящейся под контролем Общества, сторонняя организация (в лице работодателя или уполномоченного представителя) согласно требованиям ТК РФ обязана согласовать с Обществом (подразделением Общества в лице уполномоченного представителя) мероприятия по предотвращению случаев повреждения здоровья работников, в том числе работников других сторонних организаций, производящих работы (оказывающих услуги) на данной территории

(объекте) Общества (далее – Перечень мероприятий).

Примерный Перечень мероприятий приведен в Приложении А к настоящему Порядку.

4.2. Составление и получение от сторонней организации двух экземпляров Перечня мероприятий контролируется ответственным исполнителем (куратором выполнения) по договору или иному письменному соглашению между сторонней организацией и Обществом (его подразделением).

4.3. После получения от сторонней организации Перечня мероприятий должна быть проведена его проверка на соответствие требованиям нормативных правовых актов, в том числе содержащих государственные нормативные требования охраны труда, внесены необходимые корректировки, в том числе в части дополнительных мероприятий, выполняемых подразделением Общества, и оформлено согласование Перечня Обществом (подразделением Общества в лице уполномоченного представителя).

Перечнем мероприятий должна быть определена сторона, ответственная за выполнение каждого мероприятия.

4.4. После внесения в Перечень и согласования со сторонней организацией необходимых корректировок один экземпляр согласованного Перечня мероприятий остается в подразделении Общества. Копия Перечня мероприятий направляется в подразделения, осуществляющие их выполнение, проводящие вводные инструктажи, выполняющие допуск работников сторонней организации к проведению работ (оказанию услуг).

4.4.1. Организация и контроль исполнения мероприятий осуществляется работником, указанным в п.4.2. настоящего Порядка, и руководителем подразделения, в зоне обслуживания которого будут производиться работы.

4.5. Допуску персонала сторонней организации к производству работ (оказанию услуг) должны в установленных случаях предшествовать:

- вводный инструктаж по охране труда (проводится для лиц, участвующих в производственной деятельности организации – командированных в организацию работников и работников сторонних организаций, выполняющих работы на выделенном участке);

- вводный противопожарный инструктаж (проводится с командированными в организацию работниками, с иными лицами, осуществляющими трудовую (служебную) деятельность в организации);

- составление акта-допуска для производства работ (составляется в случаях и в соответствии с требованиями нормативных правовых актов, содержащих государственные нормативные требования охраны труда). Актом-допуском должна быть определена сторона, ответственная за выполнение каждого указанного в нём мероприятия, и сроки выполнения мероприятий;

- разработка графика выполнения совместных работ, обеспечивающих безопасные условия труда (разрабатывается при выполнении сторонними организациями строительного производства на территории действующего объекта строительного производства Общества). График составляется подразделением Общества, на объектах которого будут проводиться работы, совместно со всеми сторонними организациями, привлекаемыми к строительному производству на объекте Общества по договорам;

- согласование представленных подрядной организацией проектов производства работ;
- определение границ опасных зон, мест установки защитных ограждений и знаков безопасности, предохранительных и сигнализирующих устройств и приспособлений;
- выдача наряда-допуска на производство работ, отдача распоряжения;
- выполнение иных мероприятий, предусмотренных согласованным Перечнем мероприятий.

4.5.1. При проведении вводного инструктажа по охране труда:

- проверить наличие согласий на обработку персональных данных инструктируемых в части видеофиксации. При отсутствии - получить данные согласия в соответствии с требованиями Порядка работы с переносными средствами видеофиксации в АО «ДРСК» Прк-СМОЗиОБТ-9.1-01/09-26;

- в соответствии с условиями заключенного договора провести ознакомление инструктируемых под подпись с требованиями подразделов 4.1, 4.6, 4.8 и 4.9 *Порядка работы с переносными средствами видеофиксации в АО «ДРСК» Прк-СМОЗиОБТ-9.1-01/09-26*, в отношении данных инструктируемых;

- после ознакомления дополнительно сообщить инструктируемым, что заключенным договором установлена их обязанность обеспечить соблюдение требований локальных нормативных актов АО «ДРСК»;

- под подпись выдать инструктируемым копию сводного перечня опасностей по филиалу и копию схемы допуска персонала сторонних организаций к производству работ (оказанию услуг) на территории и объектах АО «ДРСК» (Приложение Б к настоящему Порядку).

4.5.2. Документы, предоставляемые сторонней организацией перед допуском к работам, определены Приложением А к настоящему Порядку.

4.6. Допуск персонала сторонней организации к производству работ (оказанию услуг) на территории и/или объектах Общества может производиться только после проверки выполнения мероприятий, предусмотренных п.4.5. настоящего Порядка (в установленных случаях), и согласования Перечня мероприятий согласно п.4.2. и п.4.3. настоящего Порядка.

При невыполнении вышеуказанных мероприятий допускать стороннюю организацию к выполнению работ (оказанию услуг) на территории и объектах Общества запрещено.

4.6.1. Допуск персонала сторонней организации к работам в действующих, строящихся, технически перевооружаемых, реконструируемых электроустановках и к работам в охранной зоне линий электропередачи Общества проводится согласно раздела 5 настоящего Порядка.

4.6.2. Модель процесса «Допуск персонала сторонних организаций на объекты Общества» приведена в приложении В к настоящему Порядку.

4.6.3. При выявлении в процессе выполнения мероприятий, предусмотренных п.4.5. настоящего Порядка, и/или в процессе допуска сторонней организации к производству работ (оказанию услуг) нарушений требований охраны труда или других обстоятельств, угрожающих безопасности и здоровью работающих, выполнение мероприятий и проведение допуска должно быть прекращено до устранения данных нарушений и обстоятельств.

4.7. При производстве работ (оказании услуг) персоналом сторонней организации должны соблюдаться меры безопасности для выполняемых работ в соответствии с требованиями нормативных правовых актов, акта-допуска, Перечня мероприятий, графика выполнения совместных работ.

Перечень основных нормативных правовых актов, подлежащих применению при выполнении работ на объектах Общества, приведен в приложении Г к настоящему Порядку.

5. Допуск к работам в действующих, строящихся, технически перевооружаемых, реконструируемых электроустановках и к работам в охранной зоне линий электропередачи Общества

5.1. Допуск командированного персонала

5.1.1. Работа с командированным персоналом проводится в соответствии с главой XLVI Правил по охране труда при эксплуатации электроустановок.

5.1.2. Командирующая организация до начала работ должна представить в подразделение Общества сопроводительное письмо (уведомление о допуске персонала), в котором должны быть:

- указана цель командировки, в том числе объема планируемых к выполнению работ;
- указаны работники (Ф.И.О., должность, паспортные данные), которым могут предоставляться права выдачи нарядов-допусков и распоряжений, права назначаться ответственными руководителями, производителями работ, членами бригады;
- указаны работники (Ф.И.О., должность, паспортные данные), имеющие право проведения специальных работ;
- подтверждены группы (по электробезопасности, по безопасности работ на высоте) этих работников;
- указаны наименование и государственный регистрационный знак планируемой к использованию техники (если техника будет применяться при выполнении работ).

5.1.2.1. К сопроводительному письму (уведомлению о допуске персонала) должны быть приложены:

- согласия персонала на обработку персональных данных;
- копии приказов о приеме на работу или иных документов, подтверждающих договорные отношения персонала с командирующей организацией;
- копий ПТС, ПСМ, других документов, подтверждающих право аренды техники или владение ей (если техника будет применяться при выполнении работ).

5.1.3. Предоставление командированному персоналу права работы в действующих электроустановках Общества должно быть оформлено одним из следующих способов:

- руководителем филиала (СП) резолюцией на письме командирующей организации;

- организационно-распорядительным документом филиала (СП).

5.1.3.1. Организационно-распорядительный документ о предоставлении прав командированному персоналу подготавливается СОТиН филиала или СП, копия в обязательном порядке направляется в подразделения, выполняющие допуск данного командированного персонала.

5.1.4. В день прибытия в филиал, СП, РЭС, подразделение РЭС или иное подразделение филиала работников сторонних организаций, которые относятся к категории командированного персонала, персоналом данного подразделения Общества проводится проверка:

- наличия в данном подразделении сопроводительного письма командирующей организации с резолюцией руководителя филиала (СП) или наличия распорядительного документа филиала (СП) о предоставлении данному персоналу права работы в действующих электроустановках подразделения;

- наличия у данных работников удостоверений о проверке знаний, сроков проверки знаний и присвоенных групп по ЭБ, а также соответствие данных групп по ЭБ группам, указанным в сопроводительном письме (распорядительном документе о предоставлении прав);

- соответствия фамилии, имени и отчества прибывших работников данным, указанным в сопроводительном письме (распорядительном документе о предоставлении прав).

5.1.5. Работникам, по которым согласно п.5.1.4. настоящего Порядка не выявлено несоответствий, проводятся вводный и первичный на рабочем месте инструктажи по охране труда, вводный и первичный на рабочем месте противопожарные инструктажи.

При проведении первичного инструктажа по охране труда проводится ознакомление инструктируемых под роспись с электрической схемой и особенностями электроустановки, в которой им предстоит работать. В записи об инструктаже должно быть обязательно указано наименование (присвоенный индекс, номер и т.д.) схемы электроустановки, с которой произведено ознакомление.

Работникам, которым предоставляется право выдачи нарядов-допусков и распоряжений, исполнять обязанности ответственного руководителя и производителя работ, проводится инструктаж по схеме электроснабжения электроустановки.

5.1.5.1. Инструктажи должны быть оформлены записями в журналах регистрации инструктажа (вводных и на рабочем месте) с подписями командированных работников и работников, проводивших инструктажи.

5.1.5.2. Первичный инструктаж и инструктаж по схеме электроснабжения электроустановки должны проводиться и оформляться каждый раз по прибытии командированного персонала в подразделение и/или переводе его для работы в другие электроустановки подразделения независимо от того, что данным работникам ранее проводились инструктажи перед началом работ в этой или каких-либо других электроустановках филиала.

Работники, отвечающие за безопасную организацию работ (в т.ч. имеющие право допуска к работе) командированного персонала, должны сообщаться инструктирующим при проведении первичного инструктажа на рабочем месте и указываться в содержании инструктажа.

5.1.5.3. Вводный инструктаж проводится каждый раз при получении нового

сопроводительного письма (уведомления о допуске) от сторонней организации о предоставлении командированным работникам права работы в электроустановках. Вводный инструктаж проводится работниками, которым приказом филиала (СП) предоставлено такое право.

5.1.6. Допуск командированного персонала в электроустановки подразделения Общества может производиться только после выполнения мероприятий, предусмотренных данным подразделом и п.4.6. настоящего Порядка.

5.2. Допуск персонала строительной-монтажной организации

5.2.1. Работа с персоналом строительной-монтажной организации (далее - СМО) проводится в соответствии с главой XLVII Правил по охране труда при эксплуатации электроустановок, а также в соответствии с требованиями нормативных правовых актов, устанавливающих требования охраны труда в строительстве.

5.2.2. Командирующая организация до начала работ должна представить в подразделение Общества уведомление о допуске персонала, в котором должны быть:

- указан объем планируемых к выполнению работ;
- указаны работники (Ф.И.О., должность, паспортные данные, группы по электробезопасности), которые имеют право выдачи нарядов-допусков и быть руководителями работ;

- указаны наименование и государственный регистрационный знак планируемой к использованию техники (если техника будет применяться при выполнении работ).

5.2.2.1. К сопроводительному письму (уведомлению о допуске персонала) должны быть приложены:

- согласия персонала на обработку персональных данных;
- копии приказов о приеме на работу или иных документов, подтверждающих договорные отношения персонала со СМО;
- копий ПТС, ПСМ, других документов, подтверждающих право аренды техники или владение ей (если техника будет применяться при выполнении работ).

5.2.3. В день прибытия в филиал, СП, РЭС, подразделение РЭС или иное подразделение филиала работников СМО проводится проверка:

- наличия списка работников, указанного в п.5.2.2. настоящего Порядка;
- соответствие групп по ЭБ (при наличии) у данных работников группам, указанным в списке и в удостоверениях о проверке знаний, в том числе сроков проверки знаний;
- соответствия фамилии и инициалов прибывших работников данным, указанным в предоставленном списке.

5.2.4. Работникам, по которым согласно п.5.2.3. настоящего Порядка не выявлено несоответствий, проводится вводный и первичный на рабочем месте инструктажи по охране труда, вводный и первичный на рабочем месте противопожарные инструктажи с учетом местных особенностей, имеющих на выделенном участке опасных факторов, а работникам, имеющим право выдачи нарядов-допусков и быть руководителями работ, дополнительно должны пройти инструктаж по схемам электроустановок.

Инструктажи должны быть оформлены записями в журналах регистрации инструктажа (вводного и на рабочем месте) подразделения и СМО с подписями работников СМО и работников, проводивших инструктажи.

5.2.5. Допуск персонала СМО к производству работ на территории организации может производиться только после выполнения мероприятий, предусмотренных данным подразделом и п.4.6. настоящего Порядка, и после оформления акта-допуска на производство работ в соответствии с ПОТ ЭЭУ.

5.2.5.1. Работники, отвечающие за безопасную организацию работ (в т.ч. имеющие право допуска к работе) персонала строительно-монтажной (ремонтной, наладочной) организации, должны указываться в оформляемом акте-допуске или отдельном распорядительном документе организации. Копия данного документа должна выдаваться под подпись при составлении акта-допуска.

6. Отчетность по исполнению требований Порядка

6.1. Ежеквартально до 15 числа месяца, следующего за отчетным кварталом, персоналом СОТН филиала готовится и предоставляется в СОТ УНПБиОТ исполнительного аппарата АО «ДРСК» отчет по допуску и контролю выполнения работ сторонними организациями на территории и объектах АО «ДРСК».

Отчет оформляется согласно Приложению Д к настоящему Порядку.

7. Требования к хранению

7.1. Подлинник настоящего Порядка хранится в СОТ УНПБиОТ исполнительного аппарата АО «ДРСК». Электронная версия располагается на внутреннем сайте АО «ДРСК» в разделе «Документы/Нормативные документы».

7.2. Копия Порядка хранится на рабочем месте руководства РЭС (начальника или заместителя начальника РЭС (ГИ РЭС)), руководителя службы (отдела, группы), работники которой выполняют мероприятия по допуску персонала сторонних организаций к производству работ (оказанию услуг) в соответствии с требованиями настоящего Порядка.

7.3. Экземпляр согласованных мероприятий по предотвращению случаев повреждения здоровья работников, в том числе работников других сторонних организаций, производящих работы (оказывающих услуги) на территории (объекте) Общества, хранится у ответственного исполнителя (куратора выполнения) по договору или иному письменному соглашению между сторонней организацией и Обществом (его подразделением) в течении 5 лет, затем утилизируется.

7.4. Изменения в настоящий Порядок вносятся в соответствии с *ДП-ИСМ-4.2.3-01.21-01 «Документированная процедура по управлению документацией»*.

Разработчик:

Ведущий специалист по охране труда

п/п

М.А. Шипилов
11.03.2022

Ответственный за поддержание Порядка в актуальном состоянии:

Заместитель главного инженера по
надежности, промышленной безопасности и
охране труда – начальник управления

п/п

Ю.В. Коленко
11.03.2022

**Приложение А
(обязательное)**

**Примерный перечень
мероприятий по предотвращению случаев повреждения здоровья работников (при
производстве работ (оказании услуг) на территории, находящейся под контролем
другого работодателя (иного лица)
(утвержден приказом Минтруда России от 22.09.2021 № 656н)**

I. Организационные мероприятия

1. **Назначение** работодателем, под контролем которого находится территория или объект (далее - контролирующий работодатель), и работодателем, осуществляющим производство работ (оказание услуг) (далее - зависимый работодатель) на территории или объекте (далее - территории), находящейся под контролем другого работодателя, до начала выполнения работ, **лиц, отвечающих за безопасную организацию работ** в соответствии с требованиями норм и правил по охране труда.

2. **Составление** работодателем, под контролем которого находится территория или объект, и работодателем, производящим работы (оказывающим услуги), **единого перечня** вредных и (или) опасных производственных факторов, опасностей, включающего:

а) перечень факторов, присутствующих на территории, но не связанных с характером выполняемых работ;

б) перечень факторов, возникающих в результате производства работ (оказания услуги);

в) перечень идентифицированных опасностей с оценкой уровней профессиональных рисков для здоровья работников и учетом вероятности возникновения и тяжести последствий отдельных заболеваний и состояний.

Составление работодателем, под контролем которого находится территория или объект, и работодателем, производящим работы (оказывающим услуги), **плана мероприятий по эвакуации и спасению работников при возникновении аварийной ситуации и при проведении спасательных работ.**

3. **Отражение согласованных мероприятий** по предотвращению случаев повреждения здоровья работников и условий производства работ **в заключаемых договорах** между контролирующим работодателем и зависимым работодателем.

4. **Утверждение** контролирующим работодателем и зависимым работодателем **акта-допуска**, являющегося основанием разрешения производства работ, **для которых требуется акт-допуск.**

5. Организация производства совместных (выполняемых разными зависимыми работодателями одновременно работ на одной территории) и совмещаемых (выполняемых разными зависимыми работодателями одновременно разных работ на одной территории) работ. **Составление графика и (или) журнала совместных и совмещаемых работ.**

6. **Обеспечение** контролирующим работодателем **допуска к работам, координацию и информирование** зависимых работодателей, производящих работы (оказывающих услуги) на одной неподконтрольной им территории и у которых отсутствуют взаимные договоры.

7. Организация контролирующим работодателем **непрерывной связи и координации зависимых работодателей**, производящих работы (оказывающих услуги) на территории **до начала, во время и после окончания работ.**

8. **Проведение мониторинга** хода производства работ и изменения условий труда на территории.

9. **Составление и согласование схемы подключения** потребителей (работодателей, производящих работы (оказывающих услуги) на территории) **к энергоносителям** на территории (электроэнергия, кислород, газ, вода, пар, сжатый воздух и другие).

10. **Проведение работодателем, контролирующим территорию, инструктирования по охране труда**, учитывающего специфику организации и проведения работ на территории, работников (руководителей, специалистов по охране труда, уполномоченных по охране труда) работодателей, производящих работы (оказывающих услуги) на территории.

11. **Разработка и издание (тиражирование) инструкций по охране труда, учитывающих специфику проведения соответствующих работ на территории.**

12. **Обеспечение документацией** по охране труда, в том числе в электронном виде.

II. Технические мероприятия

13. Обеспечение доступа контролирующим и зависимым работодателем для проведения контроля за безопасным производством работ, в том числе с помощью приборов, устройств, оборудования и (или) комплекса (систем) приборов, устройств, оборудования, обеспечивающих дистанционную видео-, аудио или иную фиксацию процессов производства работ на территории.

14. Определение:

1) границ опасных зон на время выполнения работ по действию опасных факторов на территории;

2) рабочих мест, на которых работы выполняются по наряду-допуску;

3) мест установки защитных ограждений и знаков безопасности.

15. Нанесение (на время выполнения работ и удаление после окончания работ) на производственное оборудование, органы управления и контроля, элементы конструкций, коммуникаций и на другие объекты сигнальных цветов и знаков безопасности, а также наименование и принадлежность оборудования.

16. Установка на время выполнения работ предохранительных, защитных и сигнализирующих устройств (приспособлений) в целях обеспечения безопасной эксплуатации и аварийной защиты паровых, водяных, газовых, кислотных, щелочных, расплавных и других производственных коммуникаций, оборудования и сооружений.

17. Принятие мер по снижению уровня воздействия, в том числе за счет изменения графика работ, или устранение влияния вредных производственных факторов на работников на их рабочих местах.

18. При необходимости установка новых и реконструкция имеющихся на территории средств коллективной защиты, отопительных и вентиляционных систем, систем кондиционирования, тепловых и воздушных завес с целью обеспечения нормативных требований охраны труда по микроклимату и чистоты воздушной среды на рабочих местах работодателей на территории.

19. Обеспечение естественного и искусственного освещения на территории и на рабочих местах контролирующего и зависимого работодателей, в служебных и бытовых помещениях, местах прохода по территории работников.

20. Организация уборки территории и производственных помещений, своевременного удаления и обезвреживания отходов производства, являющихся источниками опасных и вредных производственных факторов, очистки воздухопроводов и вентиляционных установок, осветительной арматуры, окон, фрамуг, световых фонарей.

21. Устройство тротуаров, переходов, галерей, в том числе временных на время проведения работ, а также изменение маршрутов движения транспорта на территории в целях обеспечения безопасности работников.

III. Мероприятия по обеспечению средствами индивидуальной защиты

22. Определение мест хранения средств индивидуальной защиты (далее - СИЗ), особенностей их использования (при наличии) и мест утилизации работниками одноразовых СИЗ на территории, СИЗ от поражения электрическим током (при выполнении работ в условиях повышенной опасности поражения электрическим током), дежурных СИЗ, предусмотренных правилами и нормами охраны труда для выполнения конкретных видов работ.

23. Определение мест хранения, особенностей использования (при наличии) и мест утилизации работниками смывающих и (или) обезвреживающих средств.

IV. Лечебно-профилактические и санитарно-бытовые мероприятия

24. Определение месторасположения на территории аптек для оказания первой помощи на время выполнения работ (услуг).

25. Устройство новых и (или) реконструкция (при необходимости) имеющихся комнат для отдыха в рабочее время, помещений и комнат психологической разгрузки.

26. Определение порядка совместного использования имеющихся на территории санитарно-бытовых помещений (гардеробные, душевые, умывальные, санузлы).

27. Определение порядка совместного использования имеющихся на территории комнат обогрева, охлаждения, приема пищи.

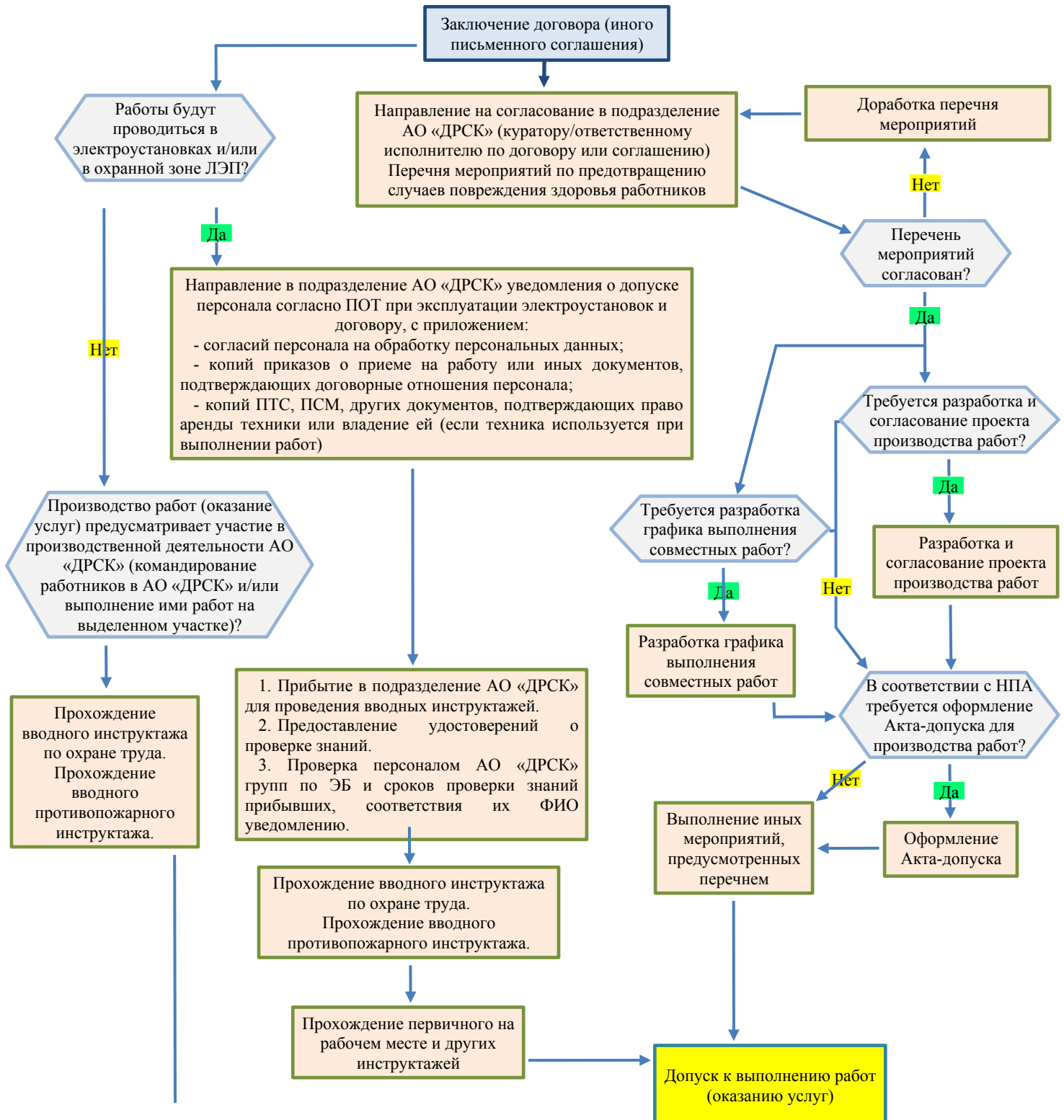
28. Определение месторасположения на территории аппаратов (устройства) для обеспечения работников горячих цехов и участков газированной соленой водой.

29. Информирование о наличии, месторасположении и режиме работы имеющихся на территории здравпунктов (фельдшерские или врачебные для территорий крупных подразделений).

30. Обеспечение беспрепятственного допуска автомобилей скорой медицинской помощи на территорию с сопровождением ее к месту несчастного случая.

**Приложение Б
(обязательное)**

Схема допуска персонала сторонних организаций к производству работ (оказанию услуг) на территории и объектах АО «ДРСК»





Приложение В (обязательное)

Модель процесса «Допуск персонала сторонних организаций на объекты Общества»

№	Условие	Операция	Исполнители	Входные данные	Выходные данные	Получатели	Срок
1	Наличие заключенного договора (иного письменного соглашения) о проведении работ (оказании услуг) на объектах Общества	Подготовка Перечня мероприятий по предотвращению случаев повреждения здоровья работников: • если Перечень мероприятий направлен в подразделение Общества, то => п.1.2	Сторонняя организация	Договор (соглашение)	Перечень мероприятий получен подразделением Общества	Ответственный исполнитель (куратор исполнения) по договору (соглашению)	До начала выполнения работ (оказания услуг)
1.2	Перечень мероприятий направлен в подразделение Общества	• Проверка соответствия Перечня мероприятий требованиям НПА. Если Перечень согласован без корректировок и/или дополнений, то => п.1.4.	Ответственный исполнитель (куратор исполнения) по договору (соглашению)	Перечень мероприятий	Согласованный Перечень мероприятий	• Руководители подразделений (выполняющих мероприятия, проводящих допуск) • СОТиН	До начала выполнения работ (оказания услуг)
		• Внесение в Перечень мероприятий корректировок, дополнений (при необходимости). Если Перечень согласован с корректировками и/или дополнениями, то => п.1.3			Откорректированный Перечень мероприятий	• Сторонняя организация	
1.3	Перечень мероприятий согласован с корректировками и/или дополнениями	Направление откорректированного Перечня мероприятий в стороннюю организацию на согласование. • Если от сторонней организации получен согласованный Перечень, то => п.1.4	• Ответственный исполнитель (куратор исполнения) по договору (соглашению) • Сторонняя организация	Откорректированный Перечень мероприятий	Согласованный Перечень мероприятий	• Сторонняя организация • Руководители подразделений (выполняющих мероприятия, проводящих допуск) • СОТиН	До начала выполнения работ (оказания услуг)
1.4	Перечень мероприятий согласован	Выполнение согласованных и других предусмотренных договором и/или НПА мероприятий • Если мероприятия выполнены, то => п.7	• Руководители подразделений Общества • Сторонняя организация	Согласованный Перечень мероприятий	Выполненные мероприятия	• Сторонняя организация • Руководители подразделений (выполняющих	До начала выполнения работ (оказания услуг)

						мероприятия, проводящих допуск)	
2	Наличие договора (иного письменного соглашения) о проведении работ (оказании услуг) на объектах Общества	Формирование информации о работниках сторонней организации: • если согласно ПОТ ЭЭУи/или договору (соглашению) требуется письмо (уведомление о допуске персонала) → подготовка письма (уведомления) по установленным требованиям и направление в подразделение Общества, далее п.2.1, п.2.2	Сторонняя организация	•Проект письма (уведомления о допуске) подготовлен	•Письмо (уведомление о допуске) по установленным требованиям получено подразделением Общества	•Руководитель подразделения Общества •СОТиН	До начала выполнения работ (оказания услуг)
2.1	Письмо (уведомление о допуске) по установленным требованиям для проведения работ командированным персоналом в электроустановках и/или в охранной зоне ЛЭП Общества получено подразделением Общества	Оформление предоставления командированному персоналу прав работы в действующих электроустановках Общества • если права работы командированному персоналу предоставлены, то => п.2.2.	• руководитель филиала (СП) • СОТиН	Письмо (уведомление о допуске) по установленным требованиям	•Резолюция на письме сторонней организации •Распорядительный документ О предоставлении прав	•ОДГ (ОДС, ОДИАС, ЦУС, в ведении и управлении которых находится ЭУ) • Руководители подразделений (проводящих допуск) •СОТиН	До начала выполнения работ (оказания услуг)
2.2	Письмо (уведомление о допуске) по установленным требованиям получено подразделением Общества и/или Предоставлены права по п.2.1 или Если предоставление письма (уведомления о допуске) не требуется, то => прибытие персонала сторонней организации в подразделение Общества	Проведение инструктажей работников сторонней организации по охране труда, пожарной безопасности, безопасности производства работ в соответствии с установленными требованиями • если Инструктажи проведены, то => п.4.	• Руководитель сторонней организации • СОТиН • Руководители подразделений Общества	• Письмо (уведомление о допуске) по установленным требованиям • Резолюция на письме сторонней организации • Распорядительный документ О предоставлении прав	•Записи о проведении инструктажей	• Руководители подразделений (проводящих допуск) • СОТиН	До начала выполнения работ (оказания услуг)

3.	Для производства работ требуется разработка и согласование с подразделением Общества проекта производства работ (ППР) Если не требуется, то => п.4.	Разработка и согласование ППР Если ППР согласован, то => п.5.	<ul style="list-style-type: none"> • Разработка - сторонняя организация • Согласование - Руководители подразделений Общества 	Договор (соглашение)	Согласованный Проект производства работ	<ul style="list-style-type: none"> • Сторонняя организация • Руководители подразделений (проводящих допуск) 	До начала выполнения работ
4	Инструктажи работников сторонней организации по охране труда, пожарной безопасности, безопасности производства работ проведены и, согласно требованиям НПА, требуется оформление Акта-допуска для производства работ Если оформление Акта-допуска не требуется, то => п.5.	Оформление акта-допуска для производства работ на территории объекта Общества <ul style="list-style-type: none"> • если Акт-допуск для производства работ на территории объекта Общества оформлен, то => п.5 	<ul style="list-style-type: none"> • Руководители подразделений Общества • Уполномоченный работник сторонней организации 	<ul style="list-style-type: none"> • Договор (соглашение) • Записи о проведении инструктажей 	Акт-допуск для производства работ (оформлен)	<ul style="list-style-type: none"> • Руководители подразделений Общества • Уполномоченный работник сторонней организации 	До начала выполнения работ
5	Для производства работ согласно требованиям НПА требуется выдача наряда-допуска или отдача распоряжения Если Выдача наряда-допуска, отдача распоряжения не требуется, то => п.7.	Выдача наряда-допуска, отдача распоряжения для производства работ на территории объекта Общества <ul style="list-style-type: none"> • если Наряд-допуск или распоряжение для производства работ на территории объекта Общества выданы/отданы, то => п.6 	<ul style="list-style-type: none"> • Выдающий наряд-допуск / отдающий распоряжение 	<ul style="list-style-type: none"> • Распорядительный документ О предоставлении прав (утвержден) • Акт-допуск для производства работ (оформлен) 	<ul style="list-style-type: none"> • Наряд-допуск для производства работ • Распоряжение 	<ul style="list-style-type: none"> • Руководители подразделений (проводящих допуск) • Ответственные за безопасное производство работ 	В день начала выполнения работ
6	Наряд-допуск для производства работ на территории объекта Общества выдан, распоряжение отдано	Осуществление допуска персонала сторонней организации для производства работ на территории объекта Общества в соответствии с требованиями НПА <ul style="list-style-type: none"> • если Допуск персонала сторонней организации для производства работ на территории объекта Общества осуществлен, то => п.7 	<ul style="list-style-type: none"> • Допускающий 	<ul style="list-style-type: none"> • Наряд-допуск для производства работ • Распоряжение 	<ul style="list-style-type: none"> • Подписи ответственных работников в наряде-допуске, журнале учета работ 	<ul style="list-style-type: none"> • Допускающий • Руководитель работ • Производитель работ • Наблюдающий • Члены бригады 	В день начала выполнения работ

7	Выполнены пункт 1.4, пункт 2.2 (при необходимости), пункты 3-7 (при необходимости).	Выполнение работ (оказание услуг) персоналом сторонней организации => п.8	Сторонняя организация	<ul style="list-style-type: none"> • Согласованный Перечень мероприятий • Записи о проведении инструктажей • Оформленная документация 	Выполненные работ (оказанные услуги)	Подразделения Общества	Согласно договору (соглашению)
8	Допуск персонала сторонней организации для выполнения работ (оказания услуг) на территории объекта Общества осуществлен	Осуществление контроля соблюдения персоналом сторонней организации требований безопасности при выполнении работ (оказании услуг) <ul style="list-style-type: none"> • если выявлены нарушения требований безопасности, то => инициирование проведения претензионно-исковой работы 	Подразделения Общества	<ul style="list-style-type: none"> • Оформленная документация на проведение работ 	<ul style="list-style-type: none"> • Протокол внезапной проверки работающей бригады • Служебная записка для принятия решения об инициировании претензионно-исковой работы 	<ul style="list-style-type: none"> • Руководители подразделений Общества • Сторонняя организация 	В период выполнения работ
9	Выполнение работ (оказание услуг) сторонней организацией завершено	Оформление документов по закрытию работ <ul style="list-style-type: none"> • если Документы оформлены, то => СТОП 	Сторонняя организация	Оформленная документация на закрытие работ	<ul style="list-style-type: none"> • Оформленная документация на закрытие работ 	<ul style="list-style-type: none"> • Подразделения Общества • Ответственный исполнитель (куратор исполнения) по договору 	После окончания выполнения работ (оказания услуг)

**Приложение Г
(обязательное)****Перечень основных нормативных правовых актов, подлежащих применению при выполнении работ на объектах Общества***

1. Правила по охране труда при эксплуатации электроустановок (*Приказ Минтруда РФ от 15.12.2020 № 903н*)
2. Правила по охране труда при работе на высоте (*Приказ Минтруда РФ от 16.11.2020 № 782н*)
3. Правила по охране труда на автомобильном транспорте (*Приказ Минтруда РФ от 09.12.2020 № 871н*)
4. Правила по охране труда при работе с инструментом и приспособлениями (*Приказ Минтруда РФ от 27.11.2020 № 835н*)
5. Правила по охране труда при погрузочно-разгрузочных работах и размещении грузов (*Приказ Минтруда РФ от 28.10.2020 № 753н*)
6. Правила по охране труда при эксплуатации промышленного транспорта (*Приказ Минтруда РФ от 18.11.2020 № 814н*)
7. Правила по охране труда при строительстве, реконструкции и ремонте (*Приказ Минтруда РФ от 11.12.2020 № 883н*)
8. Правила по охране труда при использовании отдельных видов химических веществ и материалов, при химической чистке, стирке, обеззараживании и дезактивации (*Приказ Минтруда РФ от 27.11.2020 № 834н*)
9. Правила по охране труда в жилищно-коммунальном хозяйстве (*Приказ Минтруда РФ от 29.10.2020 № 758н*)
10. Правила по охране труда в лесозаготовительном, деревообрабатывающем производствах и при выполнении лесохозяйственных работ (*Приказ Минтруда РФ от 23.09.2020 № 644н*)
11. Правила по охране труда при выполнении окрасочных работ (*Приказ Минтруда РФ от 02.12.2020 № 849н*)
12. Правила по охране труда при выполнении электросварочных и газосварочных работ (*Приказ Минтруда РФ от 11.12.2020 № 884н*)
13. Правила по охране труда при эксплуатации объектов теплоснабжения и теплотребляющих установок (*Приказ Минтруда РФ от 17.12.2020 № 924н*)
14. Правила по охране труда при хранении, транспортировании и реализации нефтепродуктов (*Приказ Минтруда РФ от 16.12.2020 № 915н*)
15. Правила по охране труда при обработке металлов (*Приказ Минтруда РФ от 11.12.2020 № 887н*)
16. Правила по охране труда при выполнении работ на объектах связи (*Приказ Минтруда РФ от 07.12.2020 № 867н*)
18. Правила противопожарного режима в Российской Федерации (*Постановление Правительства РФ от 16.09.2020 № 1479*)
19. Федеральные нормы и правила в области промышленной безопасности «Правила безопасности опасных производственных объектов, на которых используются подъемные сооружения» (*Приказ Ростехнадзора от 26.11.2020 № 461*)

** все нормативные правовые акты (НПА) применяются в действующей редакции. Перечень не является исчерпывающим.*

**Приложение Д
(обязательное)**
**Отчет по допуску и контролю выполнения работ сторонними организациями
на территории и объектах АО «ДРСК»**

№	Наименование	Исполнение				
		1 квартал	2 квартал	3 квартал	4 квартал	Год
1	Количество договоров, по которым сторонними организациями в отчетном периоде начато выполнение работ (оказание услуг) на территории и объектах Общества					
1.1	В том числе согласовано перечней мероприятий по предотвращению случаев повреждения здоровья работников, производящих работы (оказывающих услуги) на подконтрольной Обществу территории, шт.					
1.2	В том числе получено первичных уведомлений (писем) о допуске персонала по данным договорам, шт.					
2	Количество первичных допусков бригад сторонних организаций к выполнению работ в действующих электроустановках Общества, шт.					
3	Проверено сторонних организаций , выполнявших работы в действующих электроустановках Общества, шт.					
3.1	Проверено бригад сторонних организаций (актов проверки), шт., в том числе:					
	- директором филиала					
	- директором СП					
	- заместителем директора - главным инженером филиала					
	- заместителем главного инженера по управлению сетями					
	- заместителем главного инженера по эксплуатации и ремонтам					
	- главным инженером СП					
	- начальником РЭС					
	- заместителем начальника РЭС					
	- главным инженером РЭС					
	- мастерами					
	- начальниками и их заместители производственных служб филиала					
	- начальниками и их заместители производственных служб СП					
	- работниками СОТН филиала					

	- работниками СОТН СП					
3.2	Выявлено нарушений, шт.					
3.3	Отстранено бригад от работ, шт.					
4	Организована претензионно-исковая работа по выявленным нарушениям требований ОТ, пожарной и промышленной безопасности, с пояснениями					
5	Итоги претензионно-исковой работы (штрафы на сумму тыс.руб.)					

Примечание:

1. По фактам претензионно-исковой работы, указанным в строке 4, под таблицей кратко описать причины и обстоятельства, принятые действия, итоги.

2. При подготовке отчета за 4 квартал, в графе «Год» отразить сводную информацию о проделанной работе в течение отчетного года.

3. Согласно п.1.4. протокола № 2-КРВЭиПД от 17-18.04.2019 количество проверок бригад подрядных организаций должно составлять не менее 50 % от количества первичных допусков данных бригад в отчетном периоде.

--	--	--	--