

ОПРОСНЫЙ ЛИСТ на закупку МТП к Техническому заданию № 547 на закупку МТП-ВВ-40/6/0,4

Заказчик: Филиал АО "ДРСК" "Хабаровские ЭС" СП "ЦЭС", индекс: 680009, г.Хабаровск, ул. Промышленная, 13

Объект: Технологическое присоединение заявителей АО "ДРСК" "Хабаровские ЭС" СП "ЦЭС"

Контактное лицо: Акулов С.В., телефон (4212)-59-90-47, e-mail: akulov_sv@khab.drsk.ru


Тип подстанции		Комплектная	Мачтовая	МТП-ВВ-40/6/0,4 УХЛ1
№п/п	Наименование, характеристика			Комплектация заказчика
1	Мощность подстанции, кВА			40
2	Номинальное напряжение сети на стороне ВН, кВ (6 или 10)			6
3	Исполнение выводов НН: воздух (В), кабель (К)			В
4	Распределительное устройство высшего напряжения (РУВН):			
4.1	Номинальный ток плавких вставок предохранителей ВН типа ПКТ-101-6-20У1, компл. (3 шт.) А			10
4.2	Комплект ограничителей перенапряжения 6 кВ, ОПН 6-7,2-10 400 УХЛ1, компл. (3 шт.)			1
4.3	Трансформатор силовой масляный ТМГ-40 6/0,4 УХЛ1 У/Ун-0 (да, нет)			да
5	Распределительное устройство низшего напряжения (РУНН):			
5.1	Вводной коммутационный аппарат:			
5.1.1	Выключатель автоматический, 63 А			1
5.2	Коммутационные аппараты отходящих линий 0,4 кВ:			
5.2.1	Выключатель автоматический, 63 А			1
5.3	Комплект ограничителей перенапряжения 0,4 кВ, (ОПН-0,26-10 (П)/1,0-3 УХЛ1) комплект (3 шт)			1
6	Трансформаторы тока (см.п.8.4)			
7	Шкаф учета электроэнергии в соответствии с требованиями п. 7 примечаний и в составе:			да
7.1	Учет электроэнергии на вводах и отходящих фидерах 0,4 кВ - Меркурий 236 ART-03 PQRS или его аналог			нет
7.2	Испытательный блок ЛИМГ			3
7.3	GPRS терминал TELEOFIS WRX768-R4U (вариант крепления - Н) или его аналог в комплекте: GSM-антенна GSM TELEOFIS iPin-GL 3dB SMA и блок питания			нет
7.4	Обогрев в шкаф учета с механическим терморегулятором			да
7.5	Аппараты питания цепей АИИС КУЭ:			
7.6	Автоматический выключатель, ВА 47-29 3P 6А х-ка В			1
7.7	Автоматический выключатель, ВА 47-29 3P 10А х-ка В			1
7.8	Розетка Рар 10-3-Опс			2
8.1	Приборы контроля:			
8.2	Вольтметр на вводе, шт.			1
8.3	Амперметры на вводе, шт.			3
8.4	Трансформаторы тока 0,4 кВ для подключения амперметров, комп.			1
9	Размеры шкафа РУ НН: высота × ширина × глубина не более, м			1,6×0,8×0,4
10	Степень защиты шкафа РУ НН по ГОСТ 14254-96 не ниже			IP 34
11	Вид климатического исполнения по ГОСТ 15150-69			УХЛ1
12	В комплект поставки включить:			
12.1	Металлоконструкции для монтажа ТП на ж/б стойке СВ 105			да
12.2	Соединения силового трансформатора ТМГ со шкафом РУ НН выполнить проводом СИП2 расчетного сечения длиной не менее, м			8
12.3	Металлический кабельный лоток с кронштейнами для крепления к ж/б стойке СВ 105 размером 250х150х2000 мм для защиты вводного кабеля 0,4 кВ и провода СИП2 отходящих фидеров от механических повреждений, к-т.			1
12.4	Траверса ТН-19 в комплекте с 2 хомутами Х1 для крепления к ж/б стойке СВ105 для монтажа отходящих от РУ НН фидеров ВЛИ 0,4 кВ, шт			1
13	Количество МТП в заказе, шт.			1

Примечание:

1	Все металлические детали должны иметь защитное покрытие от коррозии п.3.13 ГОСТ 14695-80 "Подстанции трансформаторные комплектные мощностью от 25 до 2500 кВА на напряжение до 10кВ".Подготовку поверхностей к нанесению антикоррозионного покрытия производить с применением средств, предназначенных для удаления известковых, оксидных и прочих отложений. Покраску МТП выполнить методом порошковой окраски.Корпус МТП должен быть окрашен атмосферостойкими полимерными порошковыми эмалями IV класса стойкости. Гарантия на коррозионное покрытие должна быть не менее 10 лет.
2	Ошиновку коммутационных аппаратов в РУ-0,4 кВ от вводов трансформаторов до вводных коммутационных аппаратов, а так же от вводных до отходящих коммутационных аппаратов выполнить кабелем расчетного сечения, согласно п. 4.1.2 ПУЭ (изд. 7).

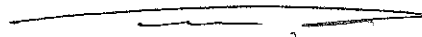
3	Оснастить внутренними трехточечными и внешними навесными замками дверцы РУ-0,4 кВ в целях предотвращения хищений и повышения безопасности эксплуатации электрооборудования п. 5.4.11. ПТЭ ЭСнС.
4	Все приборы, аппараты, а также ряды зажимов и соединительная проводка должны быть маркированы в соответствии с п. 5.4.14. ПТЭи ЭСнС., п. 3.28., 7. ГОСТ 14695-80 «Подстанции трансформаторные комплектные мощностью от 25 до 2500 кВ·А на напряжение до 10 кВ».
5	Каждую ТП укомплектовать документацией в соответствии с п. 4.2. ГОСТ 14695-80 «Подстанции трансформаторные комплектные мощностью от 25 до 2500 кВ·А на напряжение до 10 кВ».
6	Оснастить МТП площадкой для обслуживания трансформатора. Общий вид согласно Приложению №1
7	Требования к средствам измерения электроэнергии:
7.1	Рядом со шкафом РУНН предусмотреть шкаф(ы) учета электрической энергии габаритными размерами 1200x800x200, степень защиты по ГОСТ 14254-96 IP54. Шкаф обшить теплоизоляцией пенофол В-05. (3.3 Правила учета электроэнергии, утверждены министерством топлива и энергетики РФ от 19.09.1996 № 1182) для размещения учета электроэнергии и GPRS терминала. Схема расположения приборов учета и испытательных клеммников на монтажной панели шкафа учета приведены в Приложении 2.
7.2	На монтажных панелях выполнить монтаж испытательных клеммников предназначенных для обеспечения работ с приборами учета без разрыва токовых цепей. Количество испытательных клеммников определяется количеством присоединений 0,4 кВ (вводов, отходящих групп фидеров) по ТП. (2.8.14.6 ГОСТ 14693-90 и 1.5.23 ПУЭ)
7.3	Обеспечить монтаж трансформаторов тока, с учетом прокладки цепей измерений (цепей тока и напряжения) непосредственно до измерительных приборов через испытательные клеммники медным кабелем, длиной не более 10 м, S=>2,5 мм ² . Произвести подключение измерительных приборов к трансформаторам тока. (1.5.34 ПУЭ).
7.4	В шкафу учета, на боковых стеках установить обогрев в виде пластин МКЭ-1/1, не менее 2-х шт. Расположить обогрев в виде пластин МКЭ-1/1 с учетом исключения соприкосновения с корпусом приборов учета и GPRS терминала. Все МКЭ-1/1 подключить к отдельному автоматического выключателю (7.7 опросного листа) через терморегулятор Eberle 16A TP-1 согласно п. 1.5.27. ПУЭ изд. 6, ГОСТ 15150-69. (терморегулятор должен быть размещен на монтажной панели)
7.5	Для осуществления питания и защиты GPRS терминала на монтажной панели шкафа учета смонтировать автоматический выключатель (7.6 опросного листа), собранный в схему с ограничителями импульсных напряжений ОИН 1-275-12,5-Ш в количестве 3 шт. согласно ГОСТ Р 50345-99.
7.6	В шкафу учета выполнить монтаж розеток РАр10-3-Опс согласно ГОСТ Р 51323.1-99 (МЭК 60309-1-99)
8	В месте соприкосновения кабельного лотка со шкафом РУ НН, в месте соединения кабельных лотков между собой, а также с противоположной стороны кабельного лотка при выходе СИП 2А на траверсы ТН-19 выдержать степень защиты по ГОСТ 14254-96 не менее IP 34. В коробе предусмотреть герметичные технологические отверстия не менее 70 мм с уплотнительными сальниками для каждого фидера, в соответствии с п. 4.1.18 ПУЭ 7-е издание в количестве, соответствующему числу отходящих фидеров 0,4 кВ.
9	Схему электрических соединений выполнить в соответствии Приложением №3
10	Подрядчик согласовывает оборудование с филиалом АО «ДРСК» «ХЭС» СП «ЦЭС»

Заместитель директора по инвестициям

 *С.В. Новиков*

Согласовано:

Директор СП ЦЭС

 *Д.А. Федоров*

И.о. начальника СОС по ТП СП ЦЭС

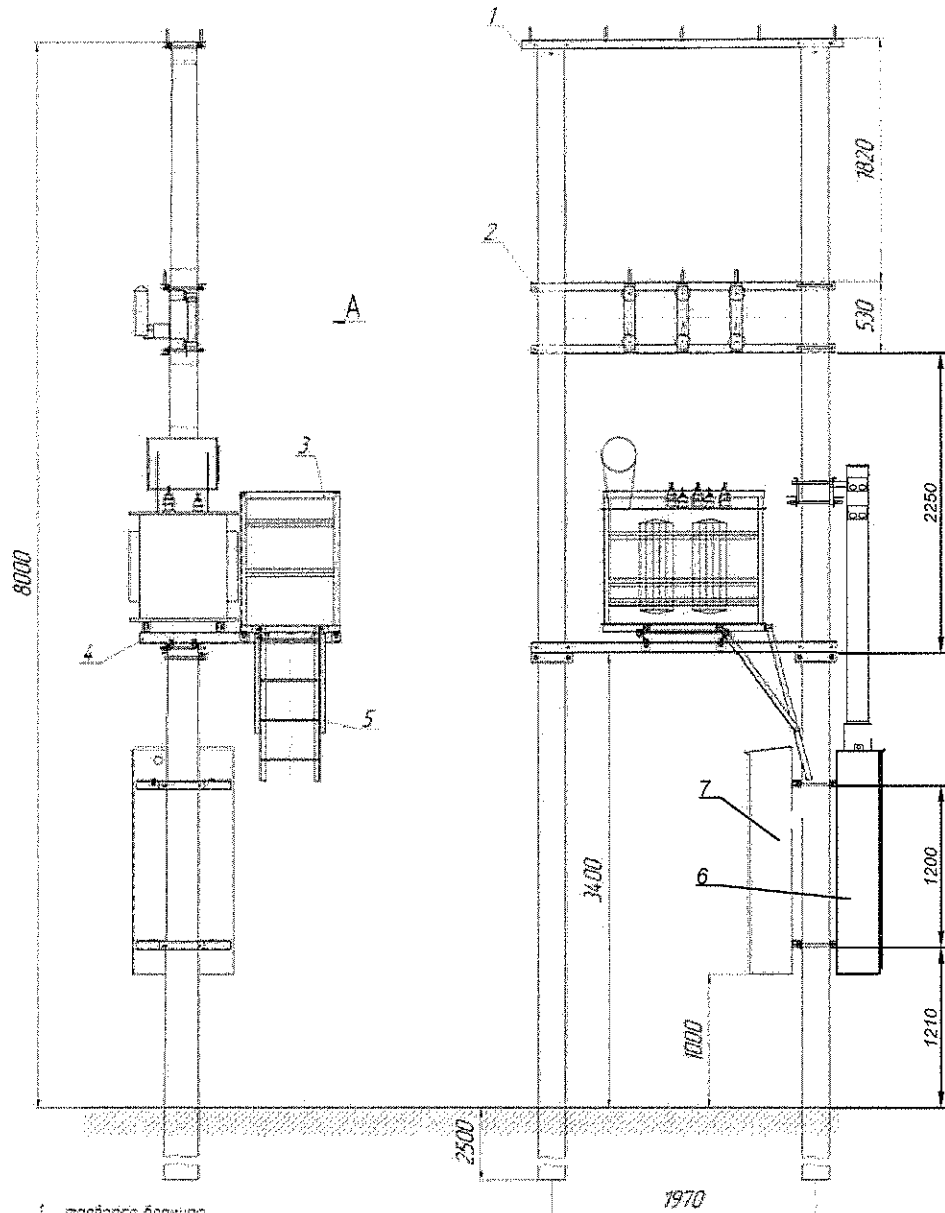
 *С.Н. Ефременко*

Начальник СТЭ СП ЦЭС

 *А.В. Волов*

Главный специалист СТЭиР

 *А.Г. Манойленко*

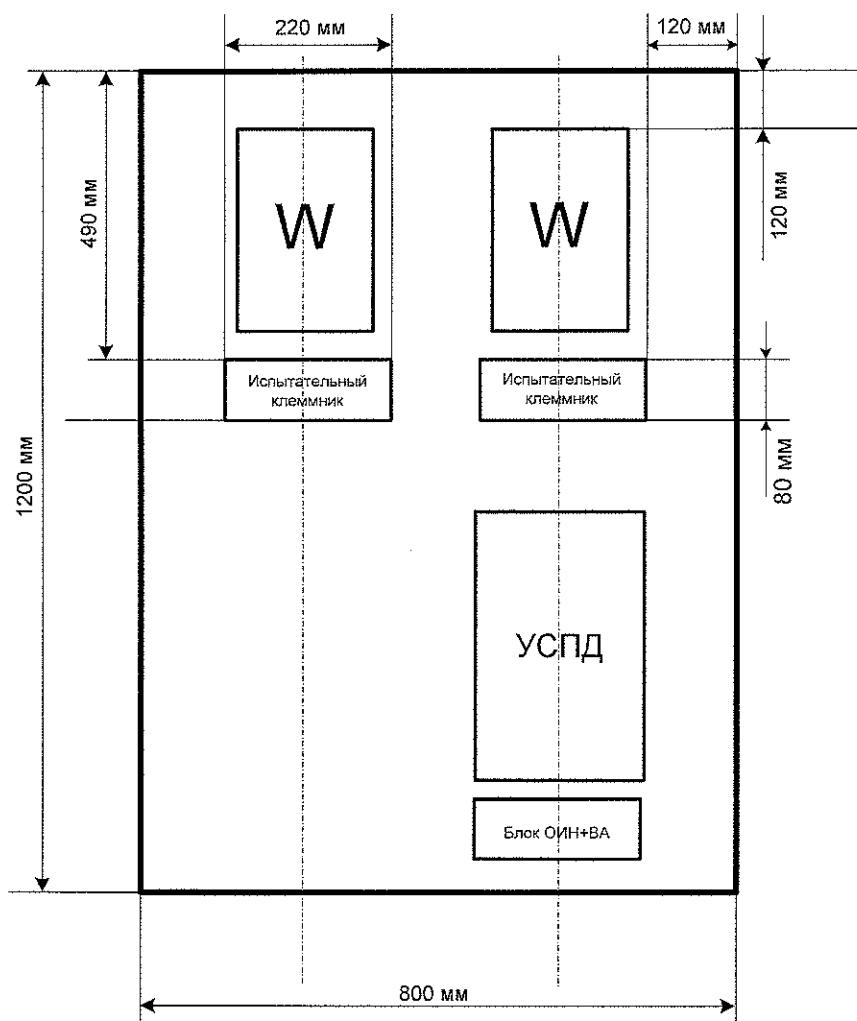


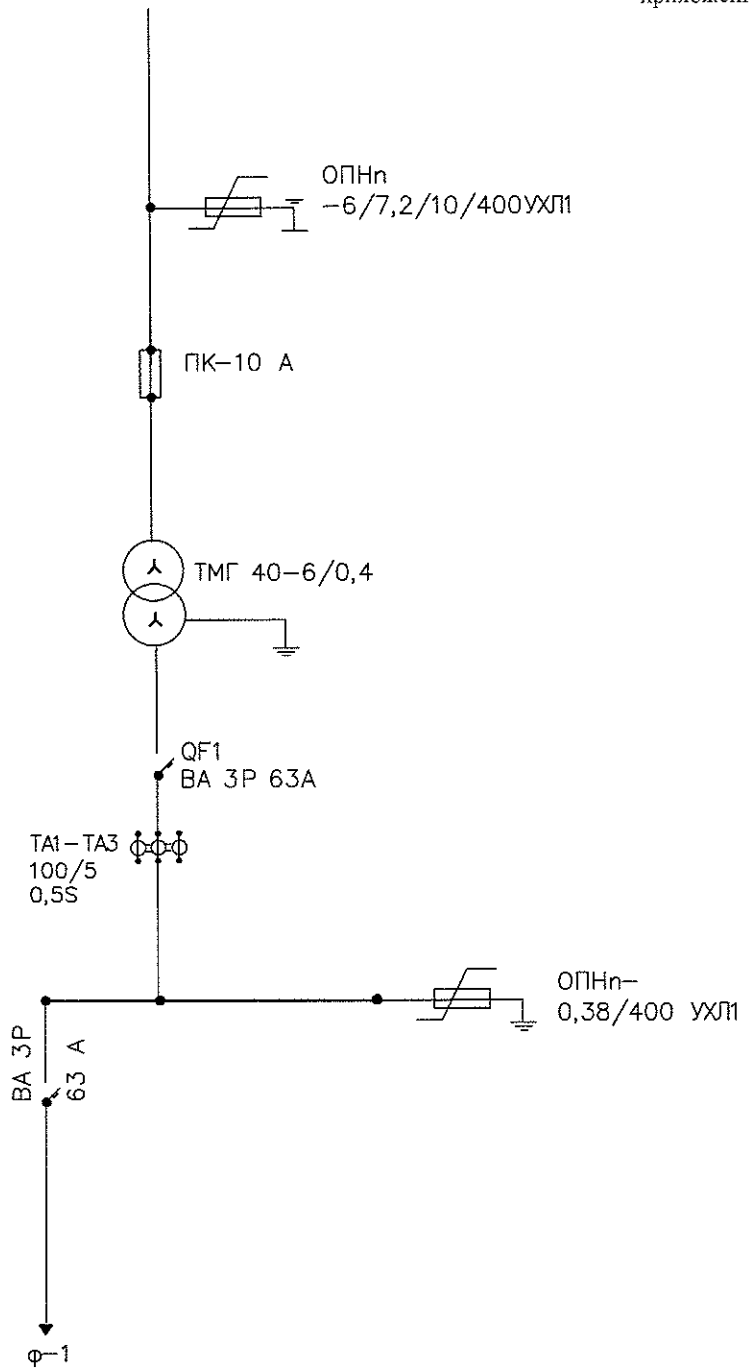
- 1 - траверса верхняя
- 2 - рама выключательных предохранителей
- 3 - площадка для обслуживания трансформатора
- 4 - рама под силовой трансформатор
- 5 - лестница
- 6 - шкаф низковольтный
- 7 - шкаф учета электроэнергии

не более 250кВа.

Изм.	Лист	№ документа	Подпись	Дата	Схема МТП	Стадия	Масса	Масштаб
	Нач. отд.	Акулов				Лист	Листов	
Пров.	Ефременко				Общий вид	АО "ДРСК"		
Разраб.	Дюжев							
Н.контр.	Акулов							

Схема расположения испытательных клеммников и приборов учета в шкафу автоматизации и учета





Изм	Лист	№ документа	Подпись	Дата	Однолинейная схема	Стадия	Масса	Масштаб
Нач. отд.	Акулов							
						Лист	Листов	
Пров.	Ефременко				Общий вид	АО "ДРСК"		
Разраб.	Дюжев							
Н.контр.	Акулов							

ОПРОСНЫЙ ЛИСТ к техническому заданию №534 на закупку КТПН-250/10

Заказчик: Филиал АО "ДРСК" "Хабаровские ЭС" СП "ЦЭС", индекс: 680009, г.Хабаровск, ул. Промышленная, 13

Объект: Технологическое присоединение заявителей АО "ДРСК" "Хабаровские ЭС" СП "ЦЭС"

Контактное лицо: Акулов С.В., телефон (4212)-59-90-47, e-mail: akulov_sv@khab.drsk.ru

Тип подстанции		Однотрансформаторная, тупиковая	КТПН-ВВ-250/10/0,4УХЛ1
1	Мощность подстанции, кВА		250
2	Номинальное напряжение сети на стороне ВН, кВ (6 или 10)		10
3	Исполнение вводов выводов ВН-НН; воздух-воздух (ВВ), воздух-кабель (ВК), кабель-кабель (КК), кабель-воздух (КВ)		ВВ
4	Распределительное устройство высшего напряжения (РУВН):		
4.1	Ввод линейный ВНР-10/400-12,5-з с ЗН		1
4.2	Номинальный ток плавких вставок предохранителей ВН типа ПКТ - 101-10-16 комплект 3 шт (А),		31,5
4.3	Комплект ограничителей перенапряжения 10 кВ, ОПНп-10/12/10/400 УХЛ1, комплект (3шт)		1
4.4	Трансформатор силовой масляный ТМГ-250/10/0,4 УХЛ1 У/Ун-0 (да, нет)		да
5	Распределительное устройство низшего напряжения (РУНН)		
5.1	Вводной коммутационный аппарат:		
5.1.1	Выключатель автоматический, 400 А		1
5.2	Трансформаторы тока:		
5.2.1	Трансформаторы тока 0,4 кВ на вводном коммутационном аппарате, 400/5, класс точности 0,5 S, тип ТТИ - 0,66 (межповерочный интервал 8 лет), комплект (3 шт).		1
5.2.2	Трансформаторы тока 0,4 кВ на отходящих фидерах, 200/5, класс точности 0,5 S, тип ТТИ - 0,66 (межповерочный интервал 8 лет), комплект (3 шт).		2
5.2.2	Трансформаторы тока 0,4 кВ на отходящих фидерах, 100/5, класс точности 0,5 S, тип ТТИ - 0,66 (межповерочный интервал 8 лет), комплект (3 шт).		1
5.3	Аппараты отходящих линий 0,4 кВ:		
5.3.1	Выключатель автоматический, 160 А		2
5.3.1	Выключатель автоматический, 100 А		1
5.4	Комплект ограничителей перенапряжения 0,4 кВ, ОПН-0,26-10 (П)/1,0-3 УХЛ1, комплект (3 шт).		1
6	Шкаф учета электроэнергии в соответствии с требованиями п. 22 примечаний и в составе:		
6.1	Учет электроэнергии на вводах и отходящих фидерах 0,4 кВ - Меркурий 236 ART-03 PQRS или его аналог		нет
6.2	Испытательный блок ЛИМГ		4
6.3	GPRS терминал TELEOFIS WRX768-R4U (вариант крепления - Н) или его аналог в комплекте: GSM-антенна GSM TELEOFIS iPin-GL 3dB SMA и блок питания		нет
6.4	Обогрев в шкаф учета с механическим терморегулятором		да
6.5	Аппараты питания цепей АИИС КУЭ:		
6.6	Автоматический выключатель, ВА 47-29 ЗР 6А х-ка В		1
6.7	Автоматический выключатель, ВА 47-29 ЗР 10А х-ка В		1
6.8	Розетка Раp 10-3-Опс		2
8	Приборы контроля:		
8.1	Вольтметр на вводе		1
8.2	Амперметр на вводе		3
Примечание:			
1	Предусмотреть размеры трансформаторной камеры с учетом установки трансформатора следующего габарита. Крепежные изделия для установки силового трансформатора должны быть унифицированы и подходить без переделки для любого устанавливаемого силового трансформатора, который допускается к установке в КТП		
2	В КТПН воздушный ввод 6/10кВ и выход 0,4 кВ выполнить в отдельных коробах с возможным доступом для замены опорных изоляторов и шин. Короба 10 и 0,4 кВ выполнить с учетом ветровых нагрузок (IV ветровой район). В коробе 0,4 кВ для СИП предусмотреть отверстия не менее 70 мм с уплотнительными сальниками для каждого фидера, либо проходные изоляторы 0,4 кВ в соответствии с п.4.1.18. ПУЭ 7-е издание Конструктивное исполнение короба воздушного ввода ВН должно исключать возможность попадания влаги внутрь ТП в местах крепления проходных изоляторов на крыше короба (обеспечение заявленной степени защиты IP34 по ГОСТ 14254-96) Например: непосредственно места крепления изоляторов на крыше короба выполнять на 8-10 мм выше основной поверхности крышки (наплыв, штамповка)		

3	ЗН на ВН в сторону трансформатора располагать между подвижными контактами ВН и ПК-10, обеспечить габарит от подвижных контактов ВН до ПК-10 не менее 0,6м (согласно ПО ЭЭУ).
4	В КТПН шины в РУ -6/10 кВ от проходных изоляторов до вводов трансформаторов, в РУ-0,4 кВ от вводов трансформаторов до вводных коммутационных аппаратов, а так же от вводных до отходящих коммутационных аппаратов выполнить шинами расчетного сечения, согласно п. 4.1.2 ПУЭ (изд 7)
5	Внешние двери выполнить с уплотнителем обеспечивающим плотный контакт между дверью и корпусом (обеспечение заявленной степени защиты IP34 по ГОСТ 14254-96).
6	Предусмотреть сплошное ограждение между отсеками в РУ-6/10кВ согласно п. 4.2.88 ПУЭ (изд.7)
7	Изготавливать приемные траверсы, крюки, штыри, для штыревых изоляторов воздушных вводов согласно ГОСТ 2590-88
8	Установить аппаратные зажимы на ввода НН и ВН трансформатора, включить комплект латунных гаек и шайб по ГОСТ 11371-78 для соединения ошиновки с трансформатором.
9	В трансформаторном отсеке КТП предусмотреть барьерное ограждение.
10	Предусмотреть в РУ 0,4кВ места для установки дополнительных автоматических выключателей (2шт).
11	Выполнить монтаж нулевой шины на всю ширину отсека РУНН.
12	Оснастить необходимыми блокировками (замки блокирующие: привод вводного автоматического выключателя 0,4 кВ; привода заземляющих ножей разъединителя с дверцами отсека ВН и дверцами трансформаторного отсека), препятствующими проникновению персонала при поданном напряжении, согласно ПТЭ РФ п. 5.4.10.
13	Коммутационные аппараты и открытые токоведущие части по стороне 0,4 кВ должны иметь сплошное ограждение от поражения электрическим током (оставив окно для рукоятки управления) в соответствии с ГОСТ Р 50571.3. (отсеки должны быть открываемы для оперативного обслуживания)
14	В КТПН предусмотреть монтаж пола в РУ 10 кВ, 0,4 кВ из рифлёного листового железа толщиной не менее 2мм для возможности нормальной эксплуатации оборудования и выполнению требований п.5.4.4 ПТЭ ЭСис
15	Все металлические детали должны иметь защитное покрытие от коррозии п.3.13 ГОСТ 14695-80 "Подстанции трансформаторные комплектные мощностью от 25 до 2500 кВА на напряжение до 10кВ".Подготовку поверхностей к нанесению антикоррозионного покрытия производить с применением средств, предназначенных для удаления известковых, оксидных и прочих отложений. Покраску КТПН выполнить методом порошковой окраски.Корпус КТП должен быть окрашен атмосферостойкими полимерными порошковыми эмалями IV класса стойкости. Гарантия на коррозионное покрытие не менее 10 лет.
16	В КТП типа «киоск» во всех отсеках предусмотреть болты заземления, выполненные сварным соединением к раме КТП, для заземления трансформатора и нулевой шпильки трансформатора.
17	Материал корпуса КТП должен быть выполнен из стали толщиной не менее 2 мм.Климатическое исполнение ТП УХЛ 1
18	КТПН должны поставляться в полностью собранном виде или транспортными блоками подготовленными для сборки на месте монтажа без разборки коммутационных аппаратов, проверки надежности болтовых соединений и правильности внутренних соединений п.3.16 ГОСТ 14695-80 "Подстанции трансформаторные комплектные мощностью от 25 до 2500 кВА на напряжение до 10 кВ"
19	Все приборы, аппараты, а также ряды зажимов и соединительная проводка должны быть маркированы в соответствии с п.5.4.14 ПТЭ ЭСис п. 3.28., 7. ГОСТ 14695-80 "Подстанции трансформаторные комплектные мощностью от 25 до 2500 кВА на напряжение до 10кВ"
20	Каждую ТП укомплектовать документацией в соответствии с п.4.2. ГОСТ 14695-80 "Подстанции трансформаторные комплектные мощность от 25 до 2500 кВА на напряжение до 10 кВ"
21	Оснастить внутренними трехточечными и внешними навесными замками дверцы КТПН в целях предотвращения хищений и повышения безопасности эксплуатации электрооборудования п. 5.4.11 ПТЭ ЭСис
22	Требования к средствам измерения электроэнергии:
22.1	В комплектации ТП предусмотреть шкаф учета электрической энергии и автоматизации размером 1200x1140x200 (Приложение №1), степень защиты по ГОСТ 14254-96 IP 54. Количество приборов учета электрической энергии определяется количеством присоединений 0,4 кВ (вводов, отходящих фидеров) по ТП.
22.2	На монтажных панелях выполнить монтаж испытательных клеммников предназначенных для обеспечения работ с приборами учета без разрыва токовых цепей. Количество испытательных клеммников определяется количеством присоединений 0,4 кВ (вводов, отходящих групп фидеров) по ТП. (2.8.14.6 ГОСТ 14693-90 и 1.5.23 ПУЭ)
22.3	Обеспечить монтаж трансформаторов тока, с учетом прокладки цепей измерений (цепей тока и напряжения) непосредственно до приборов учета через испытательные клеммники медным кабелем, длиной не более 10 м, S=>2,5 мм². Произвести подключение приборов учета к трансформаторам тока. (1.5.34 ПУЭ).
22.4	В шкафу учета, на боковых стеках установить обогрев в виде пластин МКЭ-1/1, не менее 2-х шт. Расположить обогрев в виде пластин МКЭ-1/1 с учетом исключения соприкосновения с корпусом приборов учета и УСТД. Все МКЭ-1/1 подключить к отдельному автоматического выключателю (6.7 опросного листа) через терморегулятор Eberle 16A TP-1 согласно п. 1.5.27. ПУЭ изд. 6, ГОСТ 15150-69. (терморегулятор должен быть размещен на монтажной панели)
22.5	Для осуществления питания и защиты УСПД на монтажной панели шкафа учета смонтировать автоматический выключатель (6.6 опросного листа), собранный в схему с ограничителями импульсных напряжений ОИН 1-275-12,5-П в количестве 3 шт. согласно ГОСТ Р 50345-99.
22.6	В шкафу учета выполнить монтаж розеток РАp10-3-Опс согласно ГОСТ Р 51323.1-99 (МЭК 60309-1-99)

23	Выполнить монтаж оборудования (испытательных клемников и приборов учета в шкафу автоматизации и учета) в соответствии с Приложением №1
24	Конструкцию КТПН выполнить в соответствии с Приложением №2.
25	Схему электрических соединений выполнить в соответствии Приложением №3
26	Подрядчик согласовывает оборудование с филиалом АО «ДРСК» «ХЭС» СП «ЦЭС»

Заместитель директора по инвестициям



С.В. Новиков

Согласовано:

Директор СП ЦЭС



Д.А. Федоров

Начальник СОС по ТП СП ЦЭС



С.В. Акулов

Начальник СТЭ СП ЦЭС



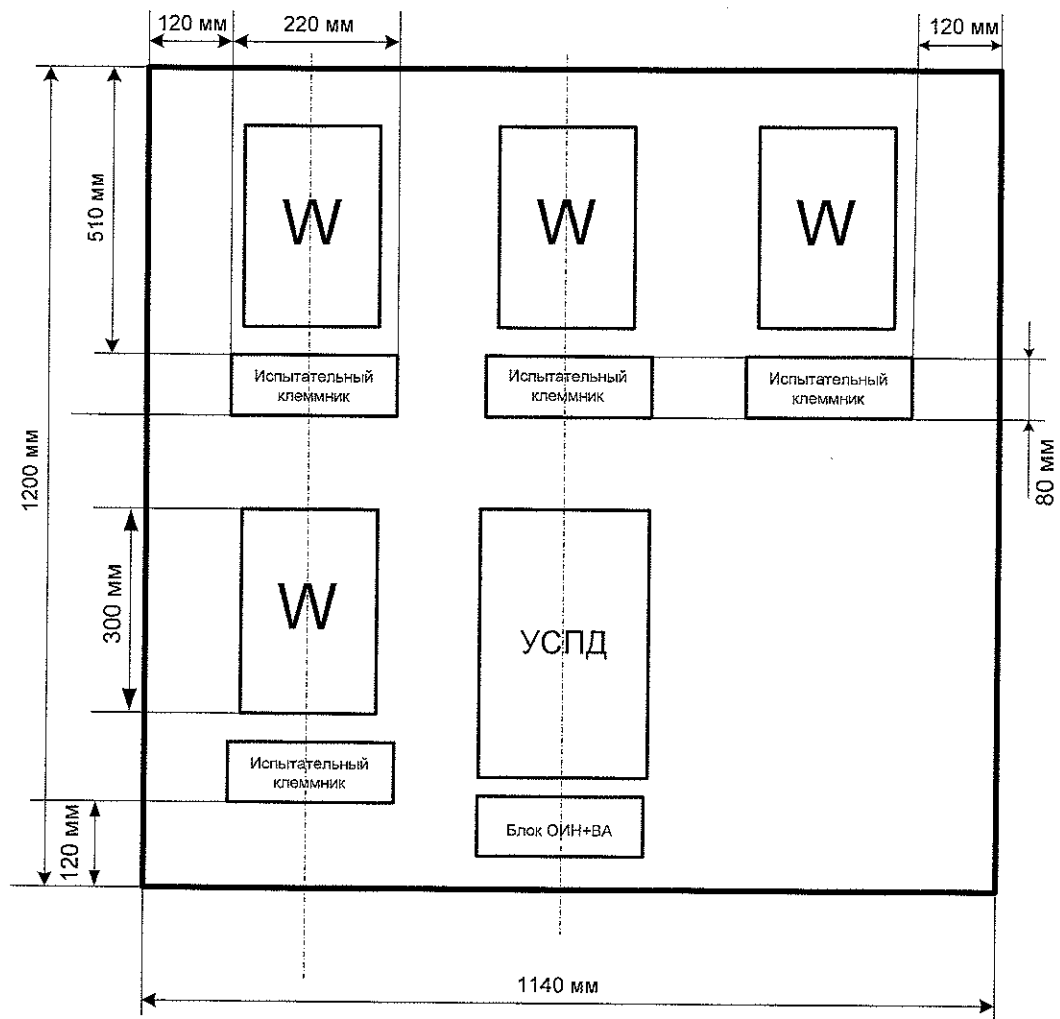
А.В. Волов

Главный специалист СТЭиР

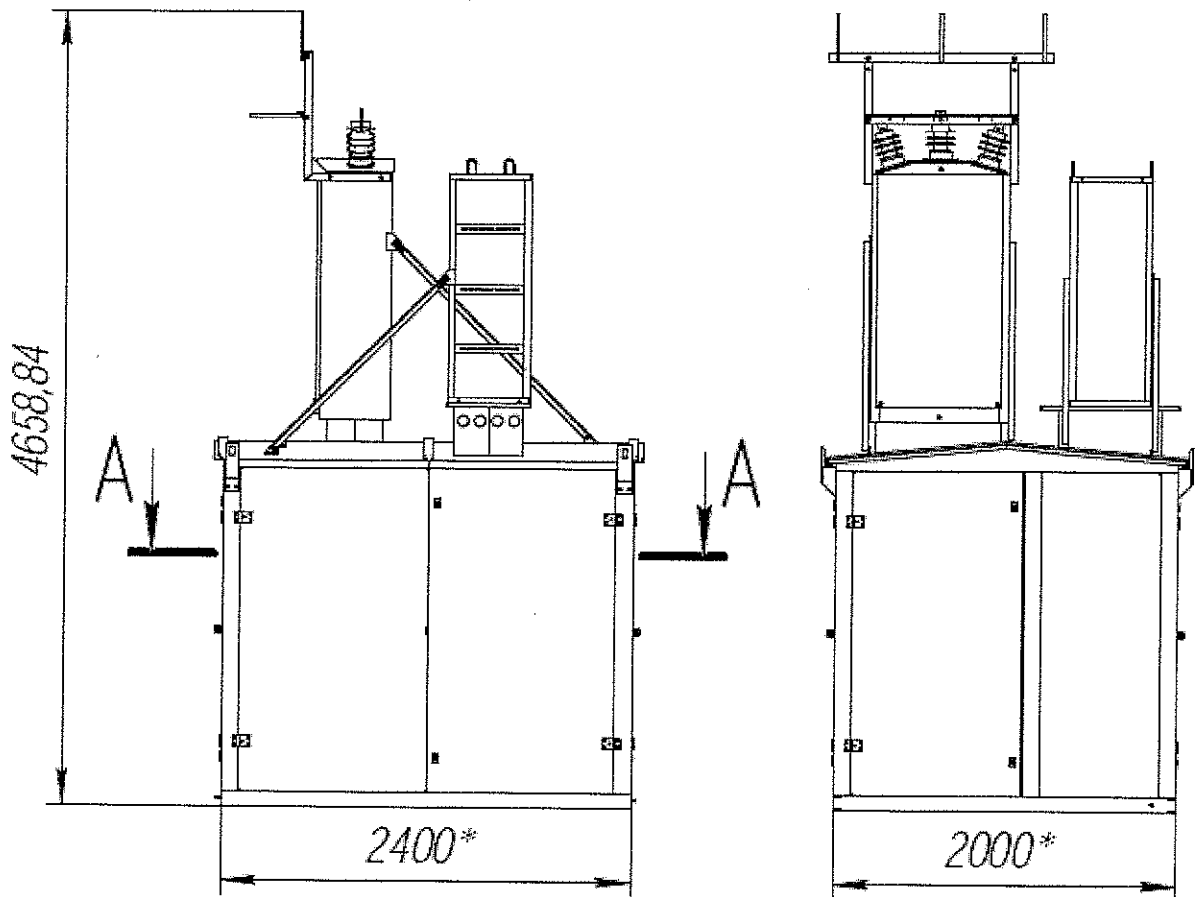


А.Г. Маноilenко

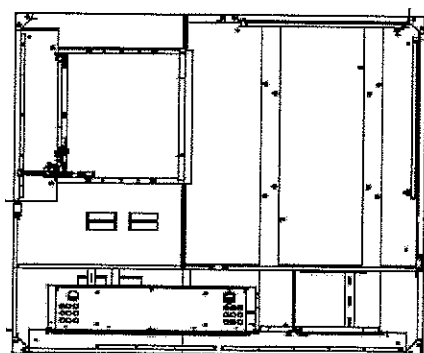
Схема расположения испытательных клеммников и приборов учета в шкафу автоматизации и учета

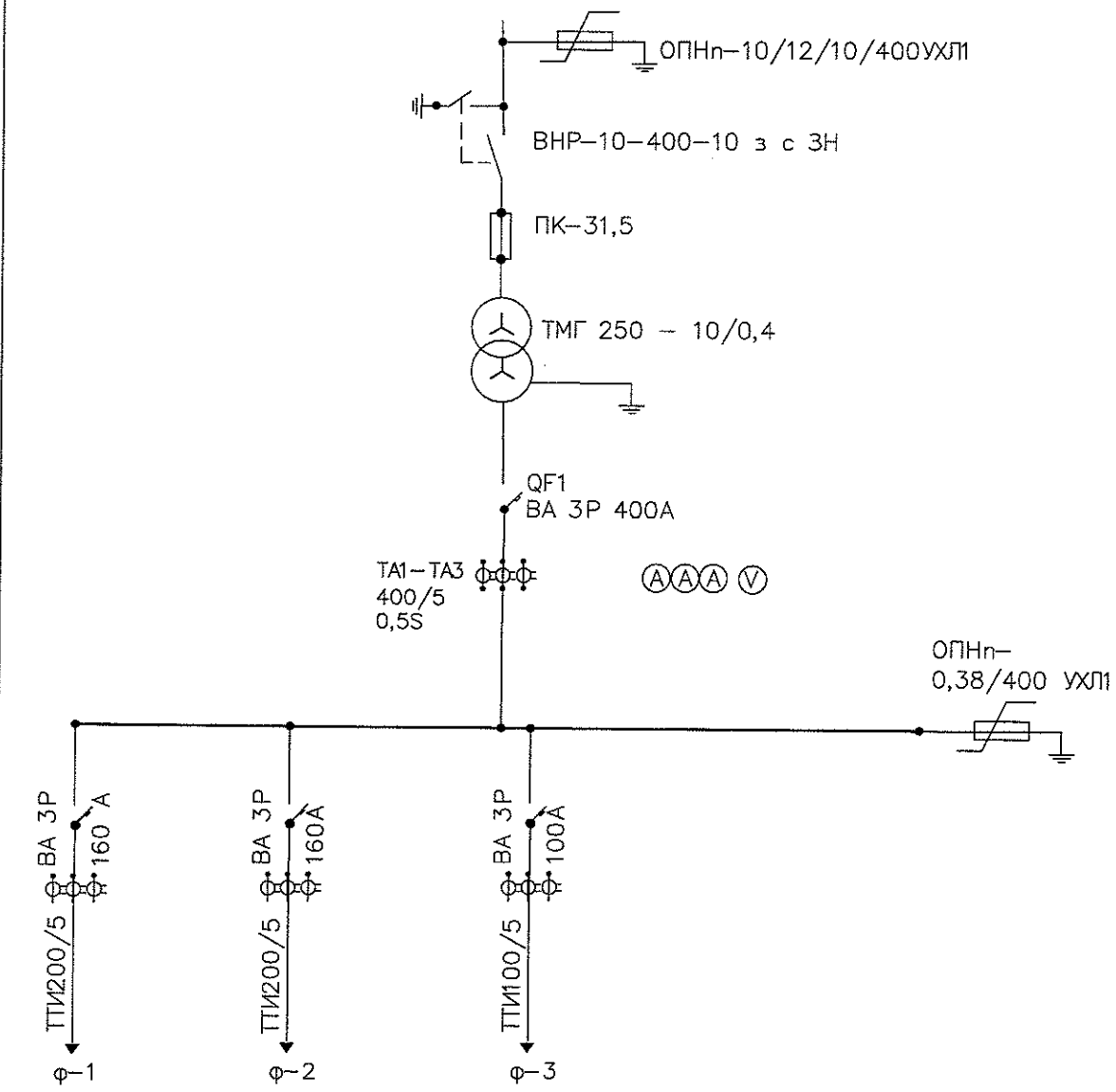


Приложение №2
к опросному листу на закупку
КТПН-ВВ-250/10/0,4



A-A





Изм	Лист	№ документа	Подпись	Дата	Однолинейная схема	Стадия	Масса	Масштаб
Нач. отд.		Акулов				Лист	Листов	
Пров.		Ефременко				АО "ДРСК"		
Разраб.		Дюжев			Общий вид			
Н.контр.		Акулов						